

D'hondt Beyens Goesaert ism Claeys-Haelvoet Architecten

Nieuwe brouwzaal Omer Vander Ghinste brengt ode aan het ambacht en aan Bellegem

Al vijf generaties lang zet brouwerij Omer Vander Ghinste Bellegem, bij Kortrijk, op de kaart. Het belang van de brouwerij mag zeker niet worden onderschat. Dat resulteerde niet enkel in een groeiend werknemersbestand, ook het aanbod bieren steeg de laatste jaren aanzienlijk. In die mate dat een nieuwe brouwzaal zich opdrong. En daarvoor trok het niet naar een afgelegen industrieterrein. Integendeel, aan de overkant van de straat, op een driehoekig perceel, verrees een nieuw brouwerij-complex. In expressieve baksteenarchitectuur omarmt het de rest van de site en integreert het zich mooi in de dorpskern.

De geschiedenis van de brouwerij is zo onlosmakelijk met Bellegem verbonden dat elke

betrokkene het erover eens was dit avontuur hier verder te zetten. Ondanks de grote uitdagingen die ermee gepaard gingen. Ja, de oude brouwzaal was aan vernieuwing toe en ja, ze beschikten nog over een vrij perceel, alleen was dat beperkt in grootte en in vorm. Een relatief kleine driehoek om een groot programma in kwijt te kunnen. En bovendien in woongebied. De vooral technische installaties gewoon in het zicht laten, was dus geen optie. Het ontwerpteam, het architecten- en ingenieursbureau DBG ism Claeys-Haelvoet architecten, dat de opdracht toegewezen kreeg, moest dus heel creatief tewerk gaan. "Het spreekt voor zich dat je bij dergelijk ontwerp vertrekt vanuit het logistieke proces van brouwen. De aanzet wordt gegeven door de





golvend dak af te nemen. Dat bekende dorpsgezicht blijft bewaard. Het was ook nooit een optie om de materialisatie van de interbellumgebouwen te kopiëren. Ze kozen dus niet voor zandgele of groen geëmailleerde baksteen, maar voor een mix van roodgetinte rustieke bakstenen. "Baksteen laat toe om heel expressief om te gaan met de organische vorm die ontstond tijdens het ontwerp. We wilden ook een materiaal met een zekere tactiliteit. De juiste invulling en vormgeving heeft echter wel wat voeten in de aarde gehad. Er is heel wat geëxperimenteerd met testmuren. Uiteindelijk hebben we twee bakstenen door elkaar gebruikt, in verschillende composities en met diverse afwerkingen. Er zijn er gekrabbd, gesluierd en gedunmorteld verwerkt. Alleen al bij het

metselwerk kwamen er dus al vijf of zes bewerkingen aan te pas. De manier waarop die expressie tot stand kwam, toont vergelijkingen met het brouwproces. Ook daar moet je proeven en testen tot het juiste recept."

Terwijl de bakstenen mantel van het gebouw met zorg werd gekneed om zich architecturaal zo waardig mogelijk in te passen in de dorpskern, koos men binnen de muren voor een eerlijke materialisatie. De structuur van het gebouw bestaat uit ter plaatse gestort beton waarin voor het dak tussen de beneden en boven brouwzaal openingen werden gesneden voor de cilindervormige ketels. Bouwtechnisch opnieuw geen evidentie, maar met een prachtig resultaat als gevolg. Er werd dan ook bewust

ketelfabrikant, de flow van het productieproces moet immers kloppen. Daarnaast speelt het specifieke terrein zijn rol. Het gaat hier niet om een klassiek rechthoekige kavel, maar een die bepaald wordt door een boogvorm en met een aanzienlijk niveauverschil in zich. De vormgeving van het gebouw komt dus voor een groot stuk voort uit die van het terrein omdat we echt de perceelgrenzen hebben opgezocht. De boogvorm is ook interessant omwille van de cilindervormige ketels. In feite hebben we een bakstenen schil rond een industriële invulling gemaakt die de contouren van de twee brouwzalen en vijf silo's volgt. Enerzijds schikt het complex zich zo naar de woonomgeving, maar anderzijds wilden we de functie van het gebouw ook niet volledig wegstoppen. Vandaar de subtiele openingen die een blik op de silo's laten en de diverse claustra."

Want los van de pure productie, is het gebouw ook publiek toegankelijk. Een brouwerij met bezoekerscentrum trekt immers de nodige

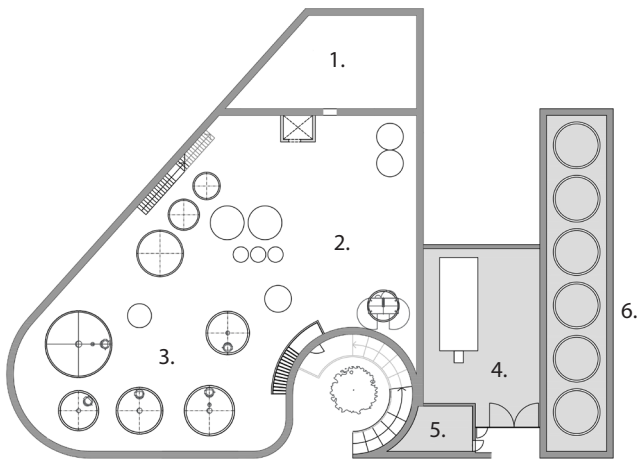
toeristen aan. Dat laat de inkom met patio tegenover de oude brouwzaal meteen zien. Een uitnodigende trap neemt je langs de bakstenen muur mee op wandeling naar de bovenste brouwzaal die zich boven het straatniveau bevindt. De bezoekers kunnen er door de brouwketels door wandelen en hebben via diverse glasramen ook zicht op de beneden brouwzaal en het aanpalende authentieke gebouw. Maar hier loont het minstens even zeer de moeite om een blik naar boven te werpen. De bijzondere dakconstructie draagt bij aan de beleving. "De bezoekersruimte was heel belangrijk en hebben we bijna museaal ontworpen. Daarbij lieten we ons inspireren door de Oculus zoals in het Pantheon in Rome. Het daglicht dat zo via het dak naar binnenvalt, voelt hemels. Het is niet enkel een esthetische ingreep, want in een vrij gesloten gebouw is daklicht behalve spectaculair ook functioneel. De volledig zelfdragende dakconstructie die deze Oculus vormt, werd gerealiseerd met gelamelleerde balken die ingenieus in elkaar haken en kolommen in de ruimte overbodig

maken. De acht liggers dragen immers af op elkaar en op de muur. Ook dat was een huzarenstuk om te realiseren."

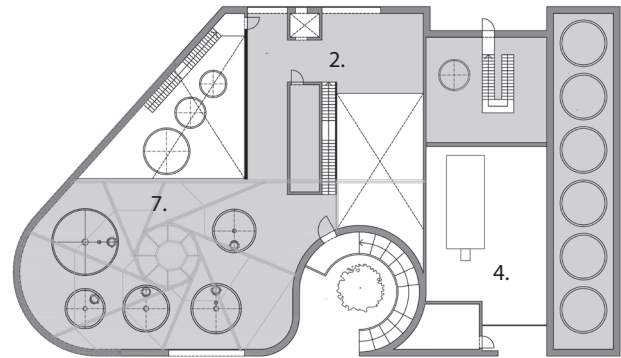
De nieuwe en oude brouwzaal staan in directe verbinding met elkaar via een bovengrondse voetgangersbrug. Ook die draagt bij aan de expressie van het nieuwe geheel en biedt de bezoeker de mogelijkheid om het hele proces te aanschouwen. De 'toeristische' promenade loopt dus doorheen het hele complex. Dat de impact van de brouwerij op Bellegem en grote broer Kortrijk aanzienlijk is, komt bovendien tot uiting in de waardering die ze ervoor terugkrijgen. Zo werd het deel van de Kwabrugstraat waar de brouwerij zich bevindt en die dus door het nieuwe complex loopt, heraangelegd en omgedoopt tot de Brouwtorenstraat.

Net als bij het authentieke complex zijn er opnieuw diverse bakstenen volumes en een torenvolume. Echter zonder de aandacht van de originele brouwerijtoren met zijn markant





Niveau onderbrouwzaal



Niveau bovenbrouwzaal

- 01. Hopkelder
- 02. Verwerking grondstoffen
- 03. Onderbrouwzaal
- 04. Stookplaats
- 05. Gascabine
- 06. Silos
- 07. Bovenbrouwzaal

gekozen om dit beton binnenin in zijn originele staat en eerlijk zichtbaar te laten.

Dit zichtbeton werd gecombineerd met het bijzondere houten dak en omwille van hygiëne met tegels die eveneens in de voedingsindustrie worden toegepast. De mooie mozaïeken voelen hier warm aan. Een eyecatcher buiten tot slot, zijn zonder meer de toegangsdeuren via de patio die bijdragen aan de architecturale uitstraling van het nieuwe gebouw. Deze werden immers onder handen genomen door een kunstenaar die ze de look van cortenstaal bezorgde, inclusief de luifel bovenaan.

Bellegem, de gemeente bij uitstek bij Kortrijk aan de poort van de Vlaamse Ardennen, kent best wat hoogtemeters en bevindt zich ten zuiden van de E17. Bij het ontstaan van die

E17 in 1973, bleef het interfluvium tussen Leie en Schelde zo goed als onaangeroerd. Kortrijk concentreerde zich voor commerciële en industriële ontwikkeling eerder op de noordelijke as richting Heule, Lendeleden en Roeselare. Dat maakt van Bellegem en vooral van brouwerij Omer Vander Ghinste die er op zijn eentje voor zorgt dat dit geen slaapdorp is geworden, de vreemde eend in de bijt. En daardoor lijkt de kwalitatieve en architecturale ontwikkeling van deze brouwerij 'zonevreemd', hoewel ze dat stedenbouwkundig allerminst is.

Uiteraard heb je daarvoor ook een bouwheer nodig die het belang inziet van een architecturale aanpak. Maar dat was hier zeker het geval. "Alle keuzes werden weloverwogen gemaakt zoals het een goede huisvader betaamt, maar

nergens wilde de bouwheer inboeten op kwaliteit. De bakstenen schil en de unieke dakconstructie zijn niet essentieel voor de werking van de brouwerij. Toch zag de bouwheer de meerwaarde ervan in. Samen met het feit dat we erin geslaagd zijn een omvangrijk programma op een beperkte oppervlakte in een atypisch perceel te realiseren, geeft ons wel voldoening. En ondanks dat we de perceelgrenzen hebben opgezocht, is het niet dominant. Door het spel van volumes, oogt het heel geïntegreerd met de aanpalende gebouwen. De brouwerij kan weer jaren verder en dankzij dit project drinken wij nog liever Omer (lacht)."

Tekst: Sam Paret
Foto's: Klaas Verdru

